

Lulu a un cancer... Et alors ?



5^{ème} - 6^{ème} primaires

- Le cancer et la leucémie
- Comment vit-on le cancer ?
- Comment soigne-t-on le cancer ?
- La recherche
- Et le Télévie dans tout ça ?

Nom :

Prénom :

Classe :



Avec le soutien de



Nom : Prénom :

Classe : École :



À tes crayons !

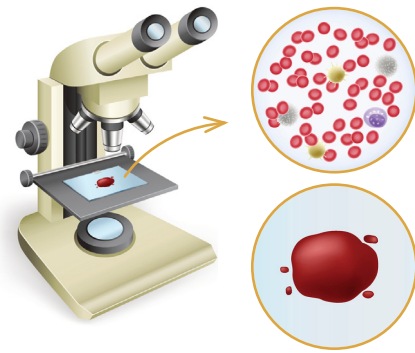
Avec ta classe, réalise un dessin sur le thème du Télévie et envoie-le-nous ! Infos sur www.televie.be
Télévie - 5, rue d'Egmont, 1000 Bruxelles

Le cancer et la leucémie

1. Une histoire de cellules

Voici une goutte du sang de Lucienne vue au microscope.

Voici les résultats de sa prise de sang :



Département des laboratoires cliniques

CHP - Centre d'hématologie pédiatrique

LUCIENNE

Hémogramme	Résultats	Normes
Lignée érythrocytaire		
Globules rouges	2 millions	4 à 5 millions par mm ³ de sang
Lignée leucocytaire		
Globules blancs	60.000	40.00 à 10.000 par mm ³ de sang
Lignée plaquettaire		
Plaquettes	10.000	150.000 à 450.000 par mm ³ de sang

Interprète ce tableau et les différents symptômes de Lulu.

Complète le texte ci-dessous et entoure la bonne affirmation.

globules rouges - plaquettes - globules blancs
défendre - oxygéné - coaguler

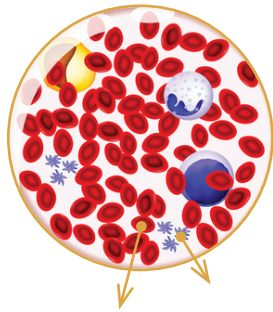
- Lulu se sent fatiguée et a mauvaise mine. C'est parce que son sang n'est pas bien On appelle cela l'anémie. Cela veut dire qu'il ne contient pas **assez/trop de** Combien ?
- Lulu a des bleus sur les jambes et a déjà saigné du nez. Son sang n'arrive plus à
- C'est parce qu'il ne contient **pas assez/trop de** Combien ?
- Lulu a de la fièvre. Son corps n'arrive plus à se correctement parce que ses sont devenus sauvages. Il y en a **pas assez/trop** dans son sang. Combien ?

2. Au microscope

Sur ces images médicales, tu vois exactement ce que les médecins peuvent analyser au microscope.
Observe et compare.

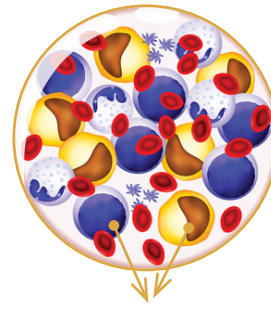


Le sang d'une personne en bonne santé



Globules rouges **Plaquettes**

Le sang d'une personne qui a la leucémie



Globules blancs

.....

.....

.....

3. Les chiffres du cancer

Selon les statistiques de la fondation Registre du cancer (2022)

En Belgique, il y a **70.000** nouveaux cas de cancer par an.
Parmi ces malades, on compte en moyenne par an, **343** enfants (de 0 à 14 ans).

1/4 des cancers qui touchent les enfants sont des leucémies.
Statistiquement, **1 homme sur 3** et **1 femme sur 4** développent un cancer avant leurs 75 ans.

Grâce à ces infos, tu es capable de résoudre ces problèmes:

- Combien de personnes apprennent chaque jour qu'elles ont un cancer ?
- Quel pourcentage d'enfants est touché par le cancer ?
- Parmi les enfants malades, quel pourcentage a une leucémie ?
- Sur 150 hommes, combien auront un cancer avant leurs 75 ans ?
- Sur 200 femmes, combien auront un cancer avant leurs 75 ans ?



LE SAVAIS-TU ?



Toutes les tumeurs ne sont pas dangereuses. Certaines tumeurs sont dites « bénignes ». Les cellules de tumeurs bénignes conservent leur fonctionnalité. Elles ne migrent pas vers d'autres endroits du corps et une intervention chirurgicale suffit à s'en débarrasser. Les tumeurs agressives sont dites « malignes ». Ce sont celles-là qui font des dégâts, en attaquant les organes et en partant à la conquête du corps entier. Autrement dit : toutes les tumeurs ne sont pas des cancers, mais tous les cancers commencent par une tumeur.

VRAI OU FAUX ?

Toutes les cellules du sang sont fabriquées dans les os.

.....

4. Le cancer dans le monde

C'est en Chine et en Inde qu'il y a le plus de cancers, notamment à cause des industries qui rejettent des matières toxiques dans l'environnement. Dans ces parties du monde, les patients ont aussi moins facilement accès aux traitements.

- Situe la Chine et l'Inde sur ce planisphère.
- Sur quel continent se trouvent ces deux pays ?



5. Bonnes et mauvaises habitudes ↕→

Le cancer, c'est injuste ! On ne comprend pas toujours, pourquoi un adulte ou un enfant tombe malade et les autres pas. Cependant, on sait que certains comportements favorisent l'apparition des cancers et d'autres augmentent les chances de rester en bonne santé.

Dans la grille, colorie en rouge les facteurs à risque et en vert, les comportements qui augmentent les chances de rester en bonne santé.

- Pesticides
- Obésité
- Natation
- Soleil
- Tabac
- Sport
- Vaccin
- Alcool
- Fruit
- Pollution
- Légume
- Sommeil
- Cigarette

m a z j q f s d f o d g e l f p d g e l v f s s s g q
i c i g a r e t t e s l e u r e a n a t a t i o n z h
j d u f l s x s f l p u a r u s o u a r w s x m x u g
f z c k c l z q a g o b e s i t e s s t v l z m z e w
p a i l i b k n t e r z u a t i s z u a v b k p k s i
j l b h g o b m i l t e k i e c u e k t a b a c j o g
r c h c p o l l u t i o n m n i h f h g c h o r l b
n o u s o m m e i l c q i n e d c q i n c d a n a e a
r o f i n s r e e z l e g u m e s j q e i v r r r i e
l c k w l z q a g c e s t v s c e s t n l z f z l w



VRAI OU FAUX ?

Boire dans une canette de soda en aluminium peut donner le cancer

.....

Consommer de la viande brûlée est cancérigène

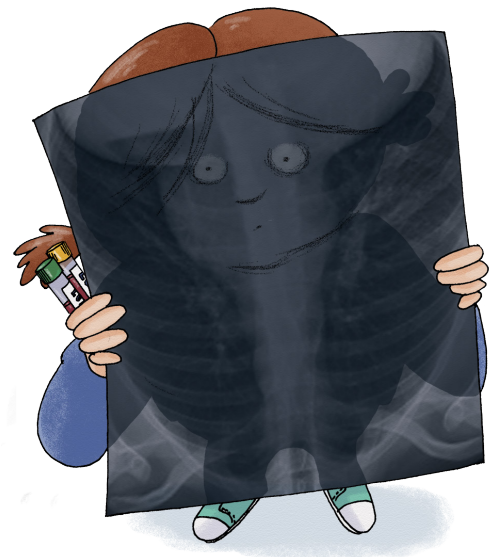
.....

→ Recherche sur internet !

Comment vit-on le cancer ?

6. Parles-en en classe

- Comment te sens-tu après avoir entendu l'histoire de Lulu ?
- Connais-tu, toi aussi, des personnes malades du cancer ? Raconte leur histoire.
- La maladie te fait-elle peur ?
- La mort te fait-elle peur ?
- Lulu est-elle tombée malade parce qu'elle a fait quelque chose de mal ?
- Pourquoi certaines personnes changent d'attitude face à une personne malade ?
- Les parents de Lulu relativisent plus depuis que leur fille est malade. Qu'est-ce que cela veut dire ?
- Lulu est particulièrement courageuse. Pourquoi, selon toi, est-ce important de garder le moral quand on est malade ?
- Imagine que tu souffres toi aussi d'un cancer. Serais-tu gêné(e) d'avoir perdu tes cheveux ?
- Le cancer, ce n'est pas contagieux. Aurais-tu peur d'être avec une personne qui a le cancer ?
- Comme Soline, la copine de Lulu, que pourrais-tu faire pour aider et soutenir une personne malade ?



Comment soigne-t-on le cancer ?

LE SAVAIS-TU ?



L'alopécie est le terme médical pour désigner la perte de cheveux. Ce sont les chimiothérapies les coupables. En tuant les cellules cancéreuses, elles tuent aussi les cellules responsables de la pousse des poils. Mais une fois le traitement terminé, les cheveux repoussent !

7. Mots croisés

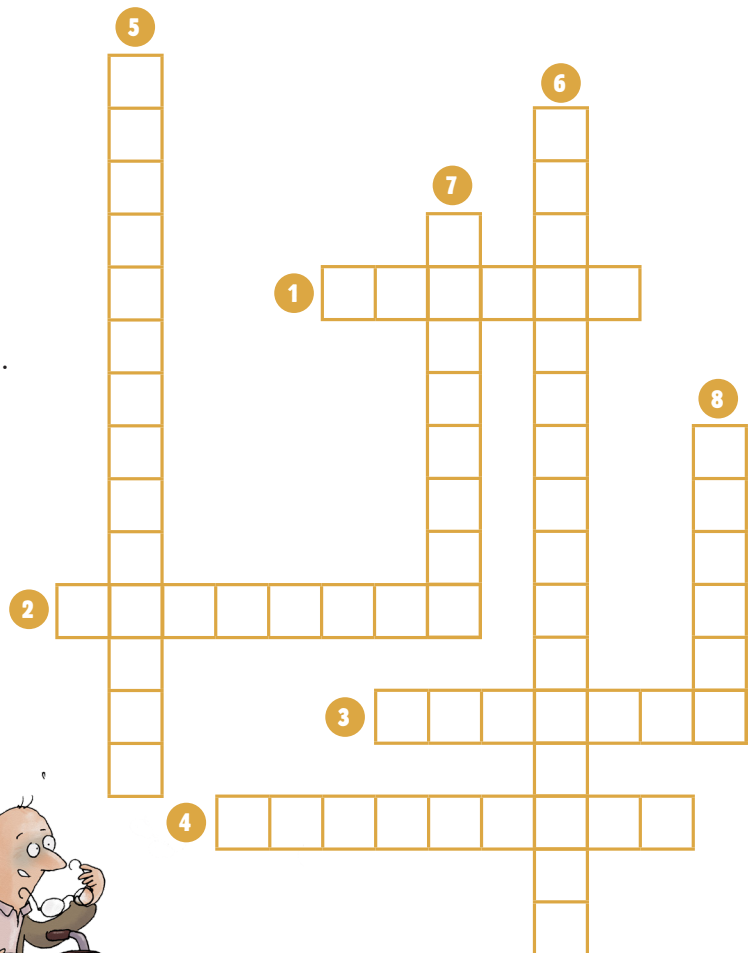
Retrouve le nom des traitements utilisés contre le cancer et les effets secondaires qu'ils provoquent chez les patients.

Horizontal

- 1 Le fait d'être tout blanc comme du papier toilette.
- 2 Affaiblissement profond de l'organisme (perte de poids, fatigue,...).
- 3 Un synonyme de vomissements.
- 4 Un synonyme de chirurgie.

Vertical

- 5 Le nom du traitement que doit suivre Lulu.
- 6 Affaiblissement des défenses immunitaires.
- 7 Désigne la perte des cheveux.
- 8 Le traitement de la tante Cora.



LE SAVAIS-TU ?



La bulle dont parle Lulu dans l'histoire, c'est en fait une «chambre stérile», c'est-à-dire une chambre d'hôpital totalement protégée pour qu'aucun microbe n'y entre. En effet, les chimiothérapies affaiblissent tellement les défenses des malades qu'ils doivent parfois être protégés, comme dans une bulle.

8. Le combat contre la maladie

Lulu, c'est un peu chacun de ces enfants !

A quels moments de l'histoire ces photos te font-elles penser ?



VRAI OU FAUX ?

Il existe des vaccins anti-cancer

.....

→ Recherche sur internet !

9. « Je suis chercheuse Télévie »



Voici **Anne Van den Broeke**. Elle est chercheuse et son travail est financé par le Télévie.

Sur le site **www.televie.be**, regarde sa vidéo de présentation et complète ensuite sa carte d'identité.

- Où travaille-elle ?
- Sa spécialité
- Le FNRS, c'est quoi ?
- C'est quoi, être chercheur ?
- Elle aime son métier parce que
- Ce qu'il y a de plus difficile dans son travail ?
- Pourquoi ses recherches coûtent-elles cher ?

LE SAVAIS-TU ?



Dans les années 1980, 80 % des enfants atteints de la forme la plus commune de leucémie mouraient. Aujourd'hui, grâce aux découvertes des chercheurs à propos du cancer, 90 % de ces jeunes malades guérissent. Il faut donc continuer à financer la recherche, pour qu'un jour, plus personne ne meure !

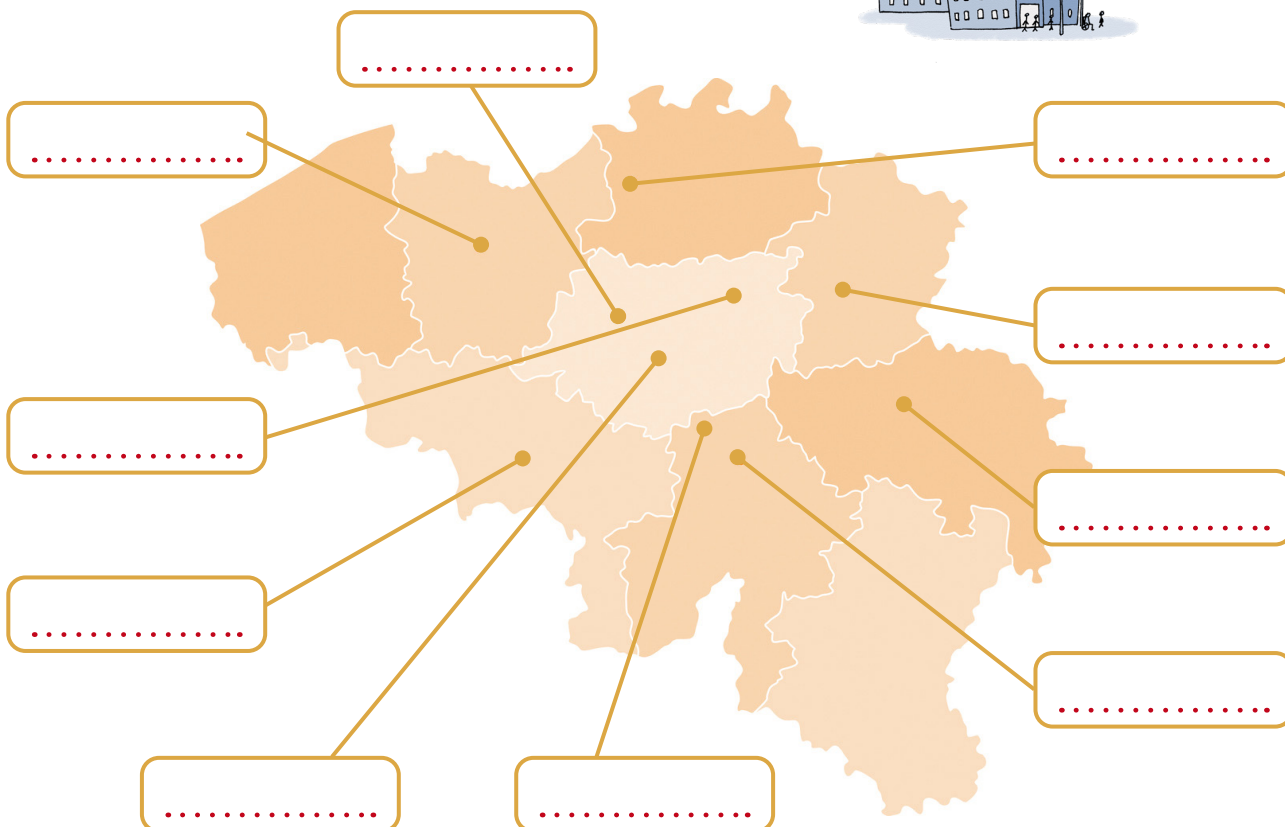
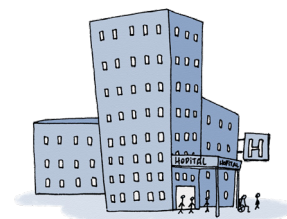


10. Où sont les chercheurs ?

En Belgique, il existe plusieurs grands pôles universitaires où les chercheurs peuvent effectuer leurs analyses et expériences à propos du cancer.

- ULB – VUB – UCL – KUB
à Bruxelles et Louvain-La-Neuve
- ULiège
à Liège et Gembloux
- UMon
à Mons
- UNamur
à Namur
- UGent
à Gand
- KU Leuven
à Louvain
- UHasselt
à Hasselt
- UAntwerpen
à Anvers

Replace ces villes sur la carte



- Dans quelle province habites-tu ?
- Quelle université est la plus proche de chez toi ?

Et le Télévie dans tout ça ?

11. À ton dico !

Que veut dire ? (Recherche la définition au dictionnaire).

Caritatif:

.....

.....

Solidarité:

.....

.....

Générosité:

.....

.....

Bénévole:

.....

.....

Sensibilisation:

.....

.....

LE SAVAIS-TU ?



Le Télévie, c'est la plus grande opération caritative de lutte contre le cancer dans la partie francophone du pays. Ce n'est pas seulement une émission de télévision sur RTL TVI... C'est surtout plus de 600 activités organisées tout au long de l'année. Cela fait 11 par semaine en moyenne. C'est énorme ! Et tout ceci n'est possible que grâce au bénévolat et à la générosité de plus de 300 organisateurs. C'est eux qui mettent sur pied toutes ces activités qui rapportent de l'argent au Télévie et donc à la recherche.



12. « Tout donner ! »

Le logo du Télévie est un cœur rouge. Que symbolise-t-il selon toi ?

.....

Le slogan du Télévie, c'est « Tout donner ! ». Interprète-le.

.....

Connais-tu des expressions qui utilisent le mot « cœur » ?

.....

13. Toi aussi, passe à l'action !

Écris une lettre de 15 lignes au/à la directeur/trice de ton école.

Explique-lui ce que votre classe pourrait aussi faire pour aider le Télévie et pourquoi cela en vaut la peine.

(Utilise au moins deux des nouveaux mots que tu viens d'apprendre)



.....

.....

.....

.....

.....

.....

.....

.....

.....

.....

.....

.....

.....

.....

.....

.....