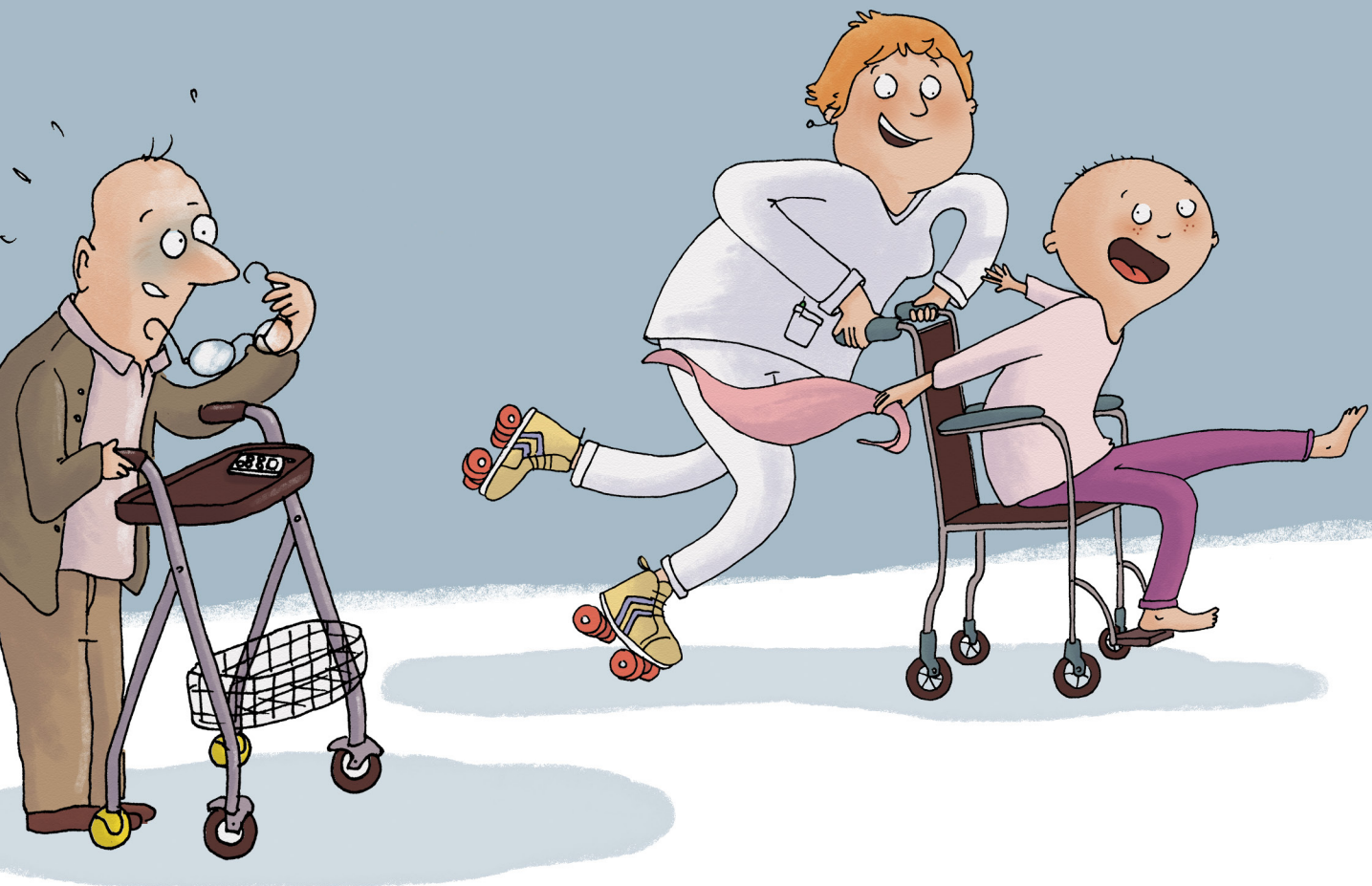


Lulu a un cancer... Et alors ?



3^{ème} - 4^{ème} primaires

- Le cancer et la leucémie
- Comment vit-on le cancer ?
- Comment soigne-t-on le cancer ?
- La recherche
- Et le Télévie dans tout ça ?

Nom :

Prénom :

Classe :



Avec le soutien de



Nom : Prénom :

Classe : École :



À tes crayons !

Avec ta classe, réalise un dessin sur le thème du Télévie
et envoie-le-nous ! Infos sur www.televie.be
Télévie - 5, rue d'Egmont, 1000 Bruxelles

Le cancer et la leucémie

1. Retrouve dans l'histoire

- Qui souffre d'un cancer sous forme de boule ?
- Comment s'appelle cette boule ?
- Qui souffre d'un cancer dans le sang ?
- Comment s'appelle cette sorte de cancer ?

LE SAVAIS-TU ?



Le mot « cancer » vient du grec « karkinos », ce qui signifie « crabe ». Au V^e siècle avant Jésus-Christ, Hippocrate, un célèbre médecin grec, a comparé les pattes du crustacé et la façon dont les tumeurs se propagent dans le corps. Comme quoi, le cancer n'est pas une maladie récente... Archéologues et médecins ont d'ailleurs trouvé des traces de cette maladie sur les squelettes d'hommes préhistoriques ou sur des momies vieilles de plus de 5.000 ans !

2. Symptômes cachés ↕➔

Retrouve dans la grille les signes qui font penser à la leucémie.

- Fièvre
- Fatigue
- Bleus
- Pâleur
- Saignements

m	a	z	j	q	f	s	d	f	o	d	g	e	l	v
i	m	i	p	h	e	o	i	e	p	a	l	e	u	r
j	d	u	f	g	s	x	s	f	l	o	u	a	r	w
f	z	c	k	w	l	z	q	a	g	c	e	t	s	v
p	t	i	l	i	b	k	n	t	e	s	z	u	a	🤔
j	f	b	h	g	o	b	m	i	l	u	e	k	i	e
r	r	h	c	b	h	o	c	g	m	h	f	h	g	n
n	b	u	p	a	d	a	x	u	b	c	q	i	n	e
r	v	f	i	e	v	r	e	e	m	l	j	q	e	a
f	a	d	v	f	d	o	j	a	r	d	g	a	m	w
o	q	y	t	n	z	o	i	z	t	t	j	g	e	a
a	n	v	a	o	a	c	t	k	g	b	u	l	n	n
t	x	j	h	t	b	l	e	u	s	u	s	j	t	u
a	b	n	h	l	l	k	n	d	d	o	m	u	s	u
d	v	w	i	m	o	h	p	p	q	d	g	q	n	g



3. Les chiffres du cancer

Dans le texte ci-dessous, replace les chiffres au bon endroit.

Selon les statistiques de la fondation Registre du cancer (2022)

343 - 8 - 70.000 - 28.000 - 60 - 80% - 19.000.000 - 1/4

En Belgique, on compte plus de nouveaux cas de cancers par an.

Cela veut dire que toutes les minutes, une personne apprend qu'elle est malade.

A l'échelle du monde, de nouveaux de cas sont diagnostiqués chaque année.

Le cancer est l'une des causes principales de décès. Par an, personnes meurent du cancer dans notre pays.

Cette maladie touche surtout des personnes qui ont plus de ans.

Mais, même si c'est très rare, elle frappe aussi les plus jeunes.

Chez nous, environ enfants (de 0 à 14 ans) sont touchés par an. Dans des cas, il s'agit d'une leucémie.

Il y a encore beaucoup de progrès à faire. Mais heureusement, grâce au Télévie et aux avancées de la recherche, aujourd'hui, plus de des enfants guérissent !

LE SAVAIS-TU ?



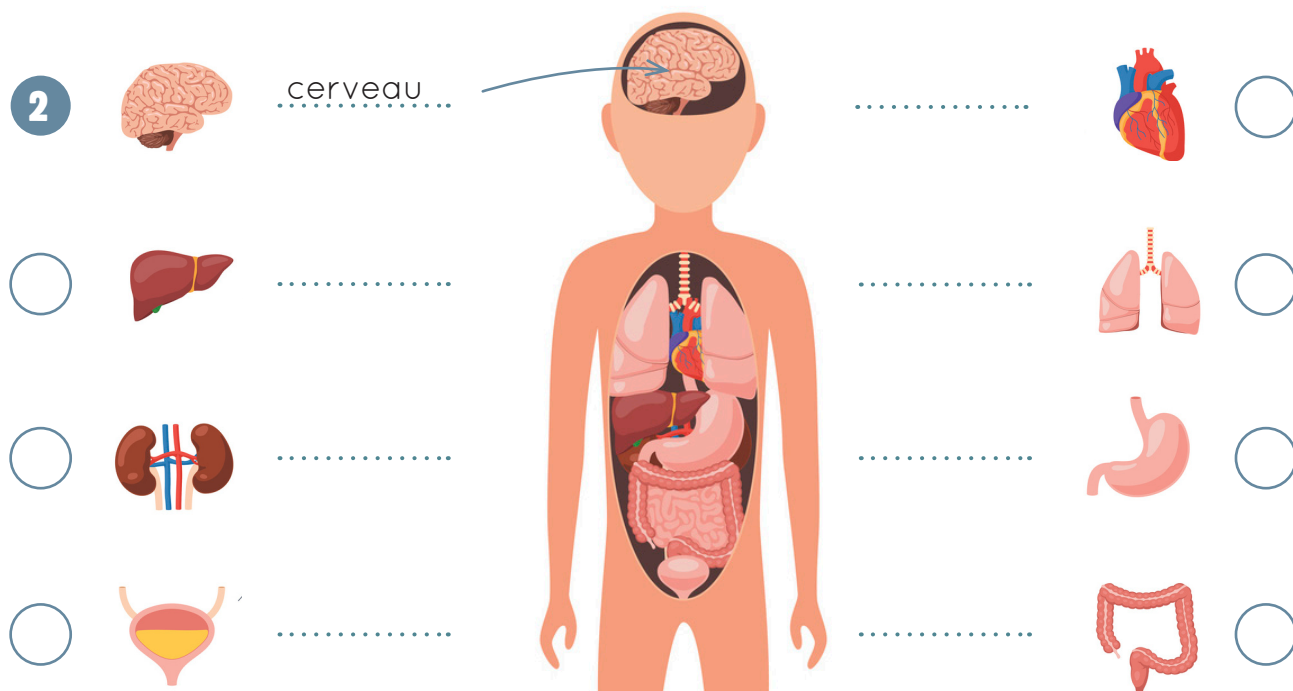
Il n'y a pas un mais des cancers. Toutes les parties de notre corps peuvent être attaquées (par exemple, les poumons, le cerveau, le sang, la peau...). Les cancers les plus nombreux sont ceux de la prostate pour les hommes et du sein pour les femmes. Chez les enfants, ce sont les leucémies qui arrivent le plus souvent.



4. Qui fait quoi dans le corps humain ?

Localise chaque organe et retrouve sa fonction.

cœur - vessie - ~~cerveau~~ - intestins - poumons - estomac - reins - foie



1. À taille adulte, ils peuvent mesurer jusqu'à 6 mètre de long ! Ils ont pour mission de **poursuivre la digestion** des aliments et d'absorber les nutriments
2. C'est le chef des autres organes. Il sert à contrôler notre corps, à **commander nos gestes et nos pensées**. Il nous permet aussi de penser. Les nerfs lui envoient des messages.
3. Ils **filtrent** les déchets toxiques présents dans le sang, puis les rejettent dans l'urine.
4. Nous en avons deux. Ils nous servent à **respirer**. Ils font circuler l'oxygène dans le corps humain.
5. Il sert à **digérer la nourriture** qui a été mâchée par les dents. Quand il est vide... on a faim !
6. C'est lui qui assure la **détox** de notre corps. Il récupère et élimine les toxines. Mais il va aussi récupérer, trier et stocker certaines vitamines dont le corps aura besoin plus tard.
7. Il **fait circuler le sang** dans notre corps, c'est-à-dire qu'il envoie du sang partout, à chaque battement. S'il s'arrête de battre, on meurt.
8. C'est un réservoir qui permet de **stocker l'urine** avant d'aller à la toilette.

VRAI OU FAUX ?

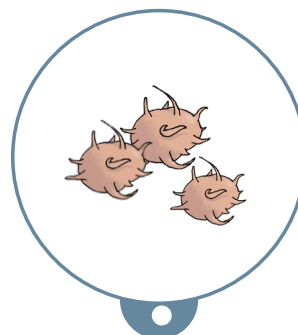
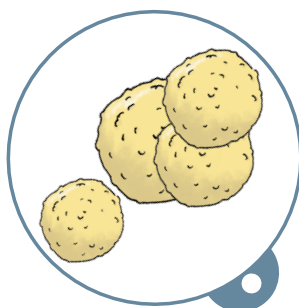
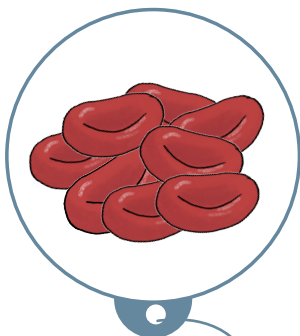
Toutes les cellules du sang sont fabriquées dans les os.

.....

5. C'est toi le docteur !

Au départ d'un cancer, il y a toujours un problème de cellules.
Chaque groupe de cellules a une mission bien précise.

Relie chaque dessin à un nom, une description et une mission.



Globules blancs

Globules rouges

Plaquettes

Ils sont les plus nombreux et donnent leur couleur au sang.

Elles sont les moins nombreuses et les plus petites.

Ils ressemblent à de grosses balles.

Ils transportent l'oxygène.

Ils défendent le corps contre les infections.

Elles empêchent les saignements.

- Quelles sont les cellules qui posent problème dans la leucémie ?

.....

6. Bonnes et mauvaises habitudes

Dresse la liste.

Le cancer, c'est injuste ! On ne comprend pas toujours pourquoi un adulte ou un enfant tombe malade et les autres pas. Cependant, on sait que certains comportements favorisent l'apparition des cancers et d'autres augmentent les chances de rester en bonne santé.

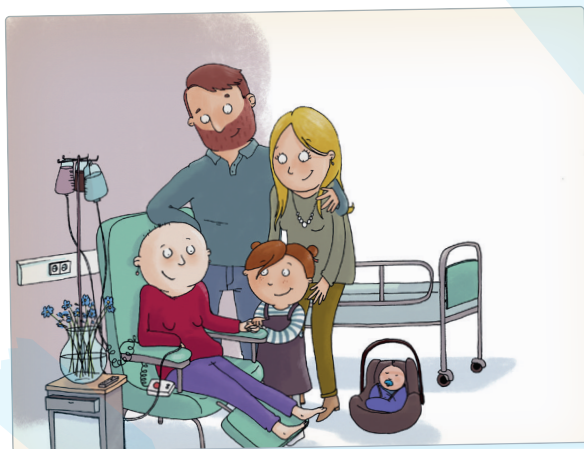
Les gestes santé



Les mauvaises habitudes



.....
.....
.....
.....
.....
.....
.....
.....



VRAI OU FAUX ?

Le cancer peut s'attraper en buvant dans le même verre qu'une personne malade.

.....

Comment vit-on le cancer ?

7. Parles-en en classe

- Comment te sens-tu après avoir entendu l'histoire de Lulu ?
- Lulu est-elle tombée malade parce qu'elle a fait quelque chose de mal ?
- Connais-tu, toi aussi, des personnes malades du cancer ? Raconte leur histoire.
- La maladie te fait-elle peur ?
- Est-ce que la leucémie de Lulu lui fait mal ?
- Pourquoi les adultes sont-ils un peu différents avec Lulu depuis qu'elle est malade ? (Ils lui offrent des cadeaux, la protègent, passent plus de temps avec elle)
- Quels changements la maladie peut-elle provoquer au sein d'une famille ?
- Les copains de Lulu ne l'ont pas laissée tomber. Comment aurais-tu réagi si Lulu avait été dans ta classe ?



Comment soigne-t-on le cancer ?

LE SAVAIS-TU ?



La bulle dont parle Lulu dans l'histoire, c'est en fait une «chambre stérile», c'est-à-dire une chambre d'hôpital totalement protégée pour qu'aucun microbe n'y entre. En effet, les chimiothérapies affaiblissent tellement les défenses des malades qu'ils doivent parfois être protégés, comme dans une bulle.

8. Retrouve dans l'histoire

- Qui est le docteur Bigoude ?

.....

- Qui est Marjorie ?

.....

- Qui est le docteur Valère ?

.....

9. Les traitements anti-cancer

Il existe plusieurs moyens de combattre le cancer.

Écris en dessous de la photo de quel traitement il s'agit.



.....



.....



.....

10. Remplis les seringues

Lulu déteste les piqûres. Mais pour guérir, il faut bien y passer.
Aide l'infirmière à remplir les seringues.

$140 \text{ ml} + 27 \text{ ml} =$



$13 \text{ ml} \times 8 \text{ ml} =$



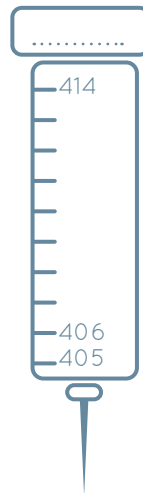
$730 \text{ ml} - 136 \text{ ml} =$



$53 \text{ ml} + 157 \text{ ml} =$



$103 \text{ ml} \times 4 \text{ ml} =$



$575 \text{ ml} : 5 \text{ ml} =$



11. Secondaires, mon œil !

Corrige les fautes d'orthographe.

« Pour guérir, Lulu doit prendre un médicament très puissant. Il va attaquer les cellules du cancer mais aussi les bonnes cellules du corps. C'est à cause de ce produit que Lulu a envie de vomir et qu'elle perd ses cheveux. Il la soigne et en même temps, il la rend faible. On appelle cela les effets secondaires ».

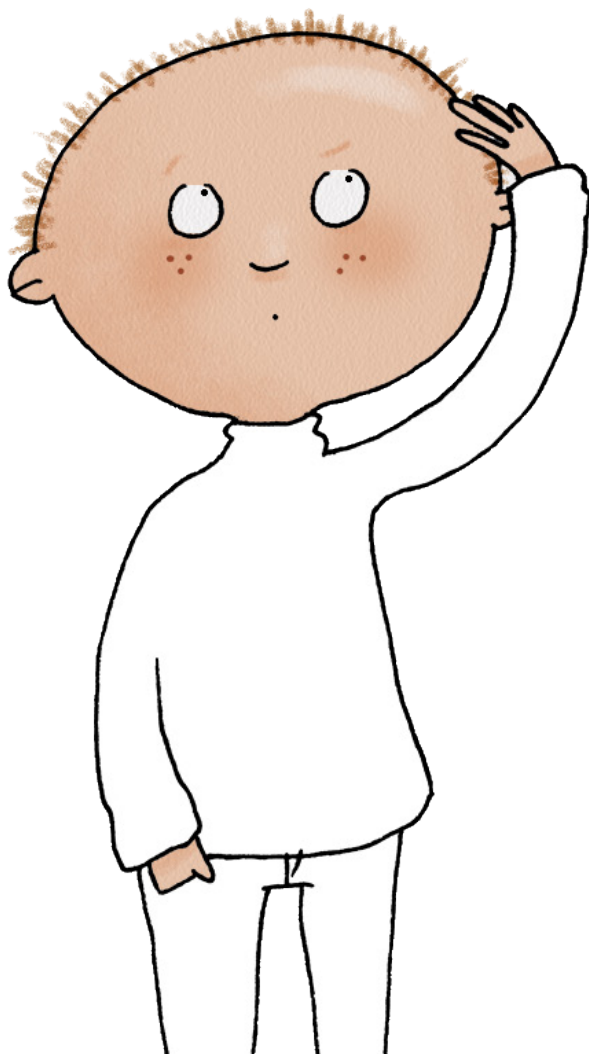
VRAI OU FAUX ?

Quand les cheveux tombent, c'est pour toujours.
Ils ne repousseront plus jamais.

.....

12. Change de tête !

Si tu étais malade, quel nouveau look te donnerais-tu ?
Accessoirise ou déguise Lulu pour lui redonner le sourire...



La recherche

13. Dans un laboratoire

Pour trouver de nouveaux remèdes contre le cancer, il faut chercher !
Décris ce que tu vois sur cette photo :

- a. Combien y a-t-il de chercheurs ?
- b. Que font-ils ?
- c. Quel matériel utilisent-ils ?

.....

.....

.....

.....

.....

.....

.....

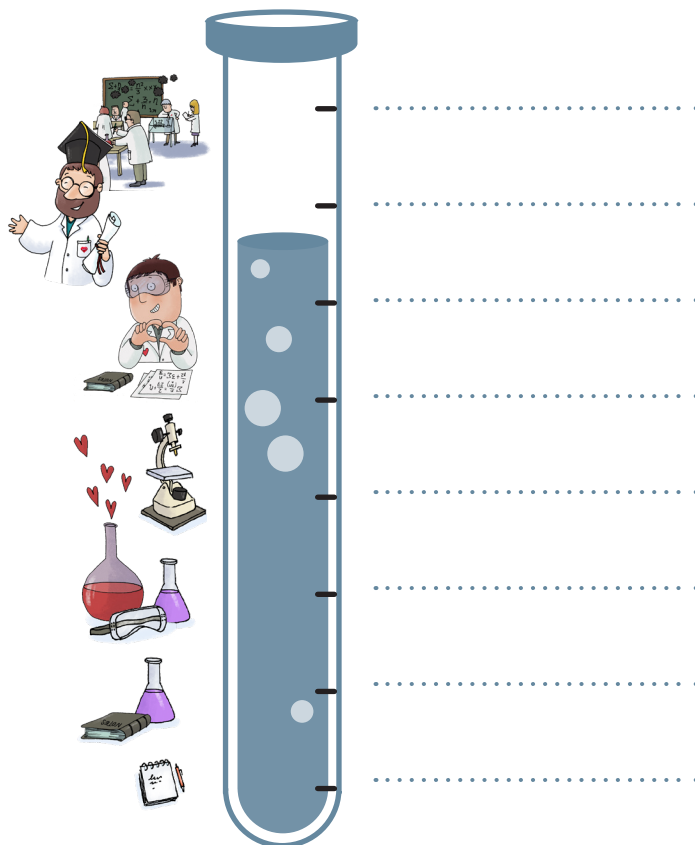
.....



14. La recherche coûte cher

Ces montants sont la preuve que les chercheurs ont besoin de beaucoup d'argent pour trouver de meilleurs médicaments contre le cancer. Classe-les par ordre croissant.

38.000 euros
20.000 euros
75.000 euros
500.000 euros
500 euros
10 euros
1.000.000 euros
100.000 euros



Et le Télévie dans tout ça ?

LE SAVAIS-TU ?



Le logo du Télévie est, depuis la création de l'opération en 1989, un cœur rouge qui porte l'inscription Télévie. S'agissant d'une opération caritative basée sur la générosité, il a semblé dès le départ que la forme d'un cœur représentait parfaitement cet aspect d'altruisme, de dévouement, de don. Il s'agit d'une « forme » positive, généreuse, qui a une signification importante pour les gens et qui représente la vie... Un cœur qui bat, n'est-il pas ce qui nous fait vivre ?

15. Être bénévole, c'est quoi ?



Voici **Martine Allard**. C'est l'une des premières bénévoles à s'être engagée pour le Télévie.

Sur le site www.televie.be, découvre le reportage qui lui a été consacré dans le journal Télévisé RTL INFO sur RTL TVI et complète sa fiche.

- D'où vient Martine ?
- Quel est son surnom ?
- Depuis quand Martine soutient-elle le Télévie ?
- Pourquoi est-elle devenue bénévole pour le Télévie ?
.....
.....
- Que fait-elle pour soutenir le Télévie ?
.....
- Combien d'argent a-t-elle déjà récolté ?
- Est-elle fière d'avoir rapporté une telle somme ?
- Où va l'argent rassemblé par Martine ?
- Martine a-t-elle réussi à mobiliser d'autres personnes ?
- **Et toi**, que pourrais-tu faire pour aider le Télévie ?
.....
.....

16. Trouve un slogan !

Sais-tu ce qu'est un slogan ? Celui du Télévie, c'est :

« *Tout donner !* »

As-tu d'autres idées de slogan ?

.....

.....

.....

.....

.....

.....