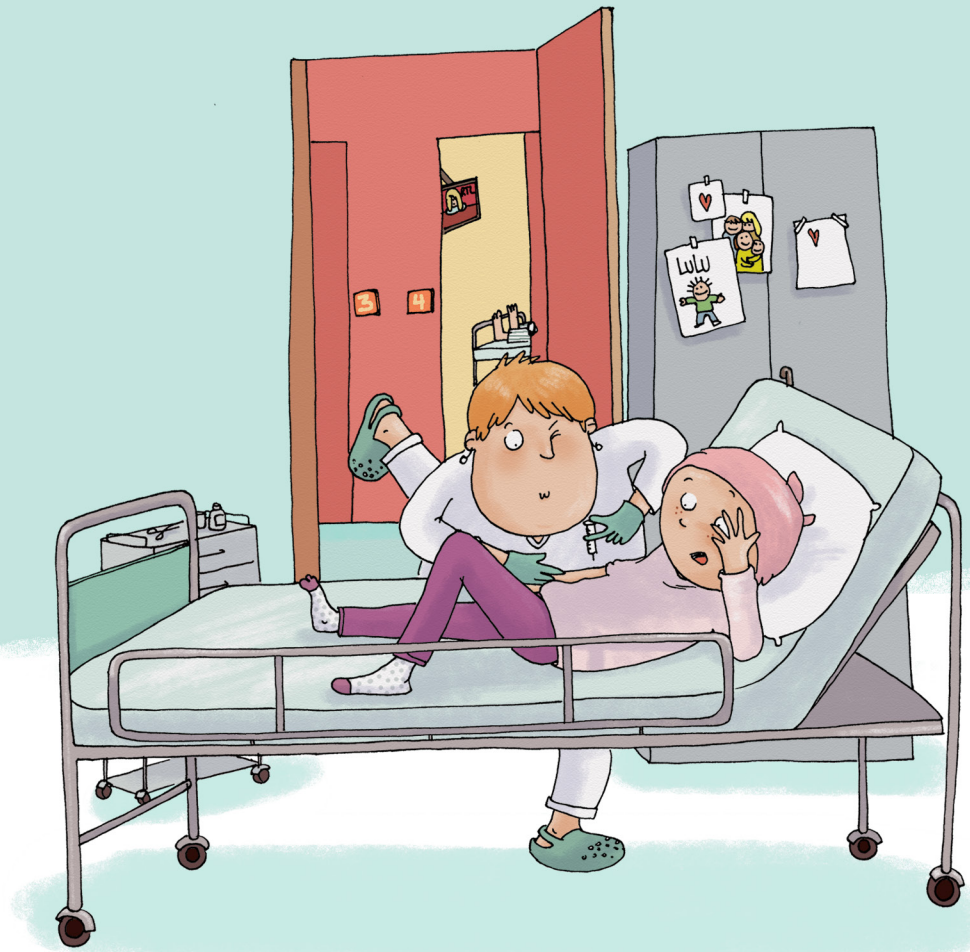


Lulu a un cancer... Et alors ?



1^{ère} - 2^{ème} primaires

- Le cancer et la leucémie
- Comment vit-on le cancer ?
- Comment soigne-t-on le cancer ?
- La recherche
- Et le Télévie dans tout ça ?

Nom :

Prénom :

Classe :



Avec le soutien de



Nom : Prénom :

Classe : École :



À tes crayons !

Avec ta classe, réalise un dessin sur le thème du Télévie
et envoie-le-nous ! Infos sur www.televie.be
Télévie - 5, rue d'Egmont, 1000 Bruxelles

Le cancer et la leucémie

1. Lettres folles

REMETS les lettres dans l'ordre.

- Comment s'appelle la maladie de Lucienne ?

E I U É M C E L

- Comment s'appelle la maladie de tante Cora ?

N A C C E R

2. Crabe contre lion

Contre le cancer, Lulu se bat comme une lionne. DESSINE ce combat !

LE SAVAIS-TU ?



Le mot « cancer » vient du grec « karkinos », ce qui signifie « crabe ». Au V^e siècle avant Jésus-Christ, Hippocrate, un célèbre médecin grec, a comparé les pattes du crustacé et la façon dont les tumeurs se propagent dans le corps. Comme quoi, le cancer n'est pas une maladie récente... Archéologues et médecins ont d'ailleurs trouvé des traces de cette maladie sur les squelettes d'hommes préhistoriques ou sur des momies vieilles de plus de 5.000 ans !

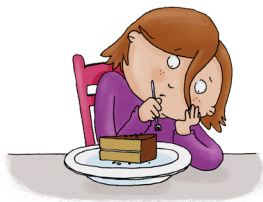


3. Attention symptômes !

Quels sont les signes qui font penser à la leucémie ?
ENTOURE le bon mot.



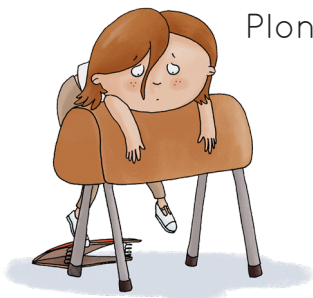
Bleus - Pneus



Plongée - Nausée



Fièvre - Lièvre



Fatigue - Figue



Aliments - Saignements

4. La danse des chiffres

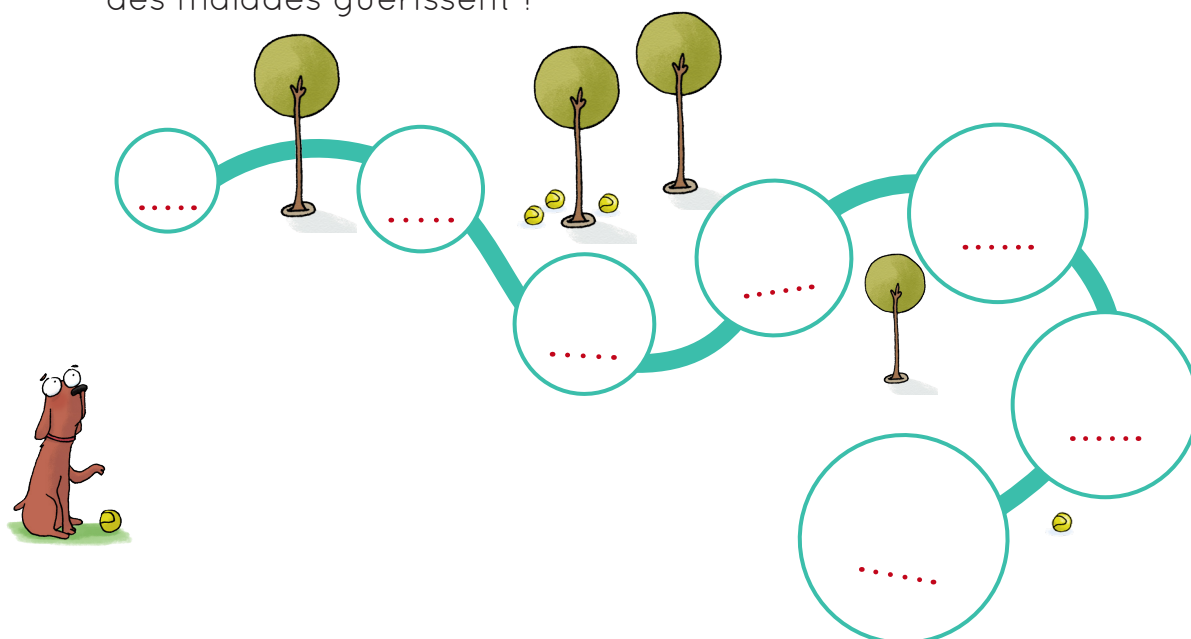
REMETS les chiffres dans l'ordre croissant, du plus petit au plus grand :

Lulu a **10** ans. Cela fait **6** mois qu'elle est malade.

À cause des traitements, elle a déjà perdu **5** kilos.

Comme elle, dans notre pays, en moyenne **343** enfants (de **0** à **14** ans) souffrent d'un cancer ou d'une leucémie.

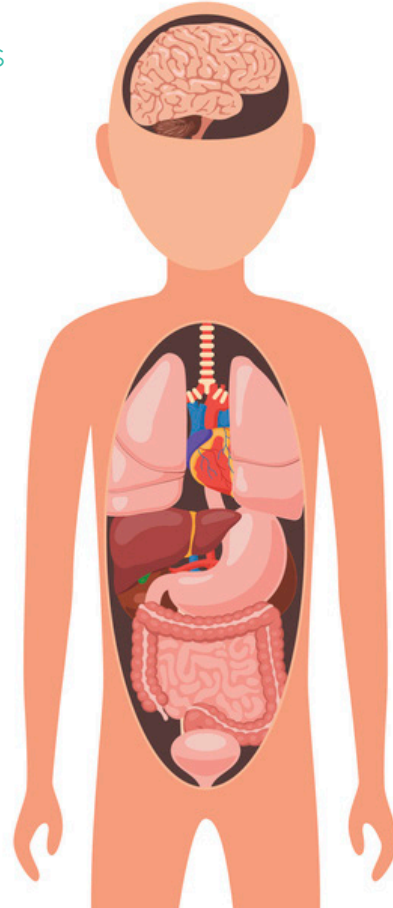
Heureusement, depuis **34** ans, grâce au Télévie et au travail des chercheurs, on a fait beaucoup de progrès. Aujourd'hui, la plupart des malades guérissent !



5. La machine humaine

RELIE les organes au bon endroit dans le corps humain.

- le cerveau
- le foie
- l'estomac
- les intestins
- les poumons
- la vessie
- le cœur



LE SAVAIS-TU ?



Il n'y a pas un, mais des cancers. Toutes les parties de notre corps peuvent être attaquées (par exemple, les poumons, le cerveau, le sang, la peau...). Les cancers les plus nombreux sont ceux de la prostate pour les hommes et du sein pour les femmes. Chez les enfants, ce sont les leucémies qui arrivent le plus souvent.

VRAI OU FAUX ?

Le cancer est une maladie de vieilles personnes.

.....

Mon chat peut souffrir d'un cancer.

.....

6. Les habitudes anti-cancer

COLORIE les comportements positifs en vert et les comportements à risque en rouge.



LE SAVAIS-TU ?



Le cancer, c'est... injuste ! On ne sait pas pourquoi un adulte ou un enfant tombe malade et pas les autres. C'est une combinaison de plusieurs choses impossibles à maîtriser. On sait tout de même que certains comportements favorisent l'apparition d'un cancer et à l'inverse, d'autres habitudes augmentent les chances de rester en bonne santé.

VRAI OU FAUX ?

Le cancer peut s'attraper en faisant des bisous ou en buvant dans le même verre.

.....

Comment vit-on le cancer ?

7. Parles-en classe

- Comment te sens-tu après avoir entendu l'histoire de Lulu ? Entoure le visage qui correspond à ton émotion.



- Lulu est-elle tombée malade parce qu'elle a fait une bêtise ?
- Connais-tu, toi aussi, des personnes malades du cancer ?
- La maladie te fait-elle peur ?
- Est-ce que la leucémie de Lulu lui fait mal ?
- Lulu trouve-t-elle cela chouette de rater l'école ?
- Pourquoi les adultes sont-ils un peu différents avec Lulu depuis qu'elle est malade ? (Ils lui offrent des cadeaux, la protègent, passent plus de temps avec elle)
- Si Lulu était dans ta classe, serait-elle toujours ta copine ? Que pourrais-tu faire pour lui donner encore plus de courage ?



Comment soigne-t-on le cancer ? Les traitements

8. Docteurs !

ENTOURE le nom des médecins qui soignent Lulu

pompier

astronaute

cardiologue

journaliste

boulangier

hématologue

jardinier

pédiatre

LE SAVAIS-TU ?



La bulle dont parle Lulu dans l'histoire, c'est en fait une «chambre stérile», c'est-à-dire une chambre d'hôpital totalement protégée pour qu'aucun microbe n'y entre. En effet, les chimiothérapies affaiblissent tellement les défenses des malades qu'ils doivent parfois être protégés, comme dans une bulle.

9. Labyrinthe

AIDE Lulu à rejoindre l'hôpital.

Ses copains de classe voudraient lui rendre visite.

AIDE-les aussi à trouver le bon chemin.



10. Mots savants

Pour soigner Lulu, sa tante Cora et tous les malades du cancer, il existe plusieurs traitements.

REPASSE sur les pointillés pour découvrir leurs noms compliqués.

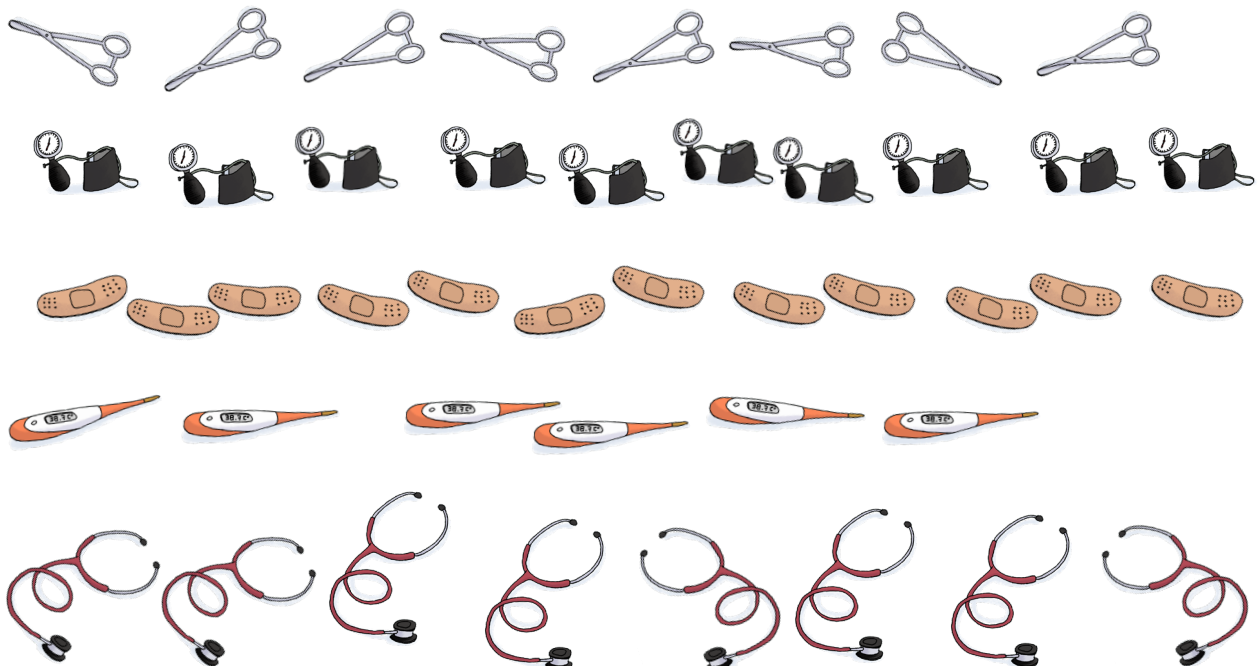
Chimiothérapie

Radiothérapie

Chirurgie

11. Aïe !

Dans chaque ligne, ENTOURE la moitié des instruments du médecin.



12. Avant - pendant - après

REMETS l'histoire dans le bon ordre.



VRAI OU FAUX ?

Les médicaments contre le cancer font tomber les cheveux.

.....

LE SAVAIS-TU ?



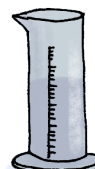
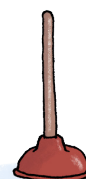
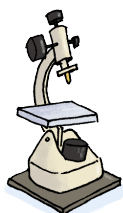
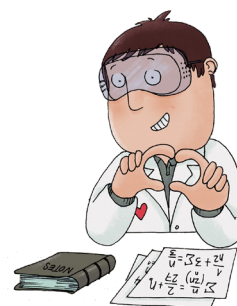
Il y a 30 ans, énormément d'enfants atteints de la forme la plus commune de leucémie mouraient. Aujourd'hui, grâce aux découvertes des chercheurs à propos du cancer, presque tous les jeunes malades guérissent. Il faut donc continuer à financer la recherche, pour qu'un jour, tous les enfants soient sauvés !

La recherche

13. Les bons outils

Pour trouver de meilleurs remèdes contre le cancer, il faut avoir du bon matériel !

ENTOURE les instruments du chercheur.



Et le Télévie dans tout ça ?

14. Les 7 différences

Ces enfants courent et vendent des crêpes pour le Télévie. Ils espèrent récolter le plus d'argent possible pour soutenir la recherche contre le cancer !



LE SAVAIS-TU ?



Le logo du Télévie est, depuis la création de l'opération en 1989, un cœur rouge qui porte l'inscription Télévie. S'agissant d'une opération caritative basée sur la générosité, il a semblé dès le départ que la forme d'un cœur représentait parfaitement cet aspect d'altruisme, de dévouement, de don. Il s'agit d'une « forme » positive, généreuse, qui a une signification importante pour les gens et qui représente la vie... Un cœur qui bat, n'est-il pas ce qui nous fait vivre ?



15. Explique avec tes mots

- C'est quoi être généreux ?

- C'est quoi être bénévole ?

- Toi, que pourrais-tu faire pour aider le Télévie ?
